

MANUAL DE UTILIZARE ȘI ÎNTREȚINERE

Instructiuni originale | Revizia 01 | 06/2022

MAȘINĂ DE TĂIAT CANELURI ȘI CĂNTUIRE PLĂCI CERAMICE ȘI BETON

IMPORTATOR: GOLDEN FISH SRL
FABRICAT ÎN PRC
EMAIL: service@micul-fermier.ro

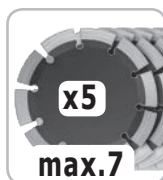
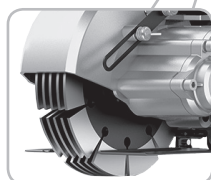
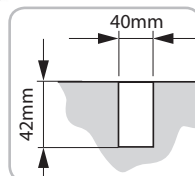
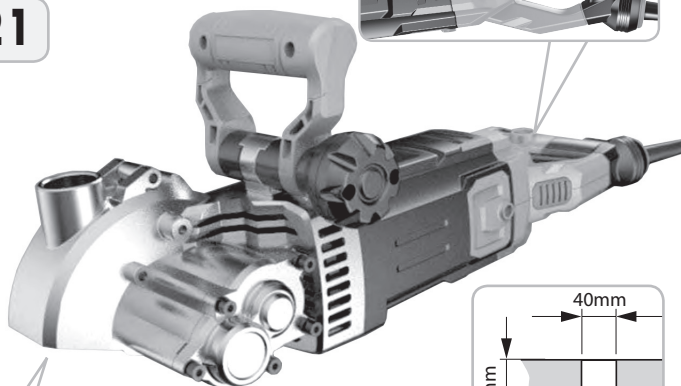
DETOOLZ

SMART WORK

▶ **DZ-C221**

▶ **PUTERNICĂ
ROBUSTĂ
EFICIENTĂ**

▶ **3200W**



RO



INSTRUCȚIUNI ORIGINALE
CITIȚI CU ATENȚIE PREZENTELE INSTRUCȚIUNI DE FUNCȚIONARE ÎNAINTE DE PRIMA
PUNERE ÎN FUNCȚIUNE A PRODUSULUI ȘI RESPECTAȚI OBLIGATORIU INSTRUCȚIUNILE
DE SIGURANȚĂ! NERESPECTAREA INDICAȚIILOR DIN PREZENTUL MANUAL SCUȚEȘTE
PRODUCĂTORUL DE ORICE RĂSPUNDERE ȘI DUCEREA LA PIERDEREA GARANȚIEI!
PĂSTRAȚI ACEST MANUAL PENTRU REFERINȚE ULTERIOARE.

2022 Toate drepturile rezervate



CUPRINS:

1. INFORMAȚII GENERALE	4
1.1. DESCRIERE MANUAL	4
1.2. UTILIZAREA ȘI SCOPUL MANUALULUI.....	4
1.3. SIMBOLOGIA UTILIZATĂ	4
2. INSTRUCȚIUNI DE SIGURANȚĂ.....	5
2.1. PRECAUȚII GENERALE	5
2.2. SECURITATE PERSONALĂ	5
2.3. RISCURI REZIDUALE	6
2.4. INSTRUCȚIUNI DE SIGURANȚĂ ELECTRICĂ.....	7
2.5. INSTRUCȚIUNI DE PRIM AJUTOR.....	7
3. DATE TEHNICE - DESCRIEREA PRODUSULUI	8
3.1. DESCRIEREA PRODUSULUI.....	8
3.2. SPECIFICAȚII TEHNICE.....	9
4. INSTRUCȚIUNI DE OPERARE	10
4.1. PUNEREA ÎN FUNCȚIUNE	10
4.2. MODUL DE OPERARE	12
5. ÎNTREȚINERE ȘI ELIMINARE.....	13
5.1. ÎNTREȚINEREA	13
5.2. CURĂȚAREA.....	13
5.3. DEPOZITAREA.....	13
5.4. GARANȚIE / ELIMINARE PRODUS	13
6. PROBLEME ȘI REMEDII	15
7. DECLARAȚIE DE CONFORMITATE	18
8. CERTIFICAT DE GARANȚIE	19



Golden Fish SRL face eforturi permanente pentru a păstra acuratețea informațiilor din acest manual. Uneori produsele pot avea culori sau nuanțe diferite ce sunt modificate de către producător fără preaviz. Imaginile furnizate au caracter informativ și pot conține unele diferențe în funcție de configurația constructivă a produsului comercializat.

Stimate client,

Firma GOLDEN FISH SRL este constant preocupată de creșterea calității produselor și serviciilor, precum și de lărgirea și diversificarea portofoliului de produse disponibile, pentru a vă oferi deplină satisfacție.

Vă rugăm să citiți cu atenție prezentul manual înainte primei utilizări și ulterior păstrați-l cu atenție, într-un loc accesibil pentru orice consultare viitoare.

Acest manual este compatibil cu produsul:

----- Mașină de tăiat caneluri și cântuire plăci ceramice și beton, model: DZ-C221 -----

În numele întregii noastre echipe, vă mulțumim pentru încrederea pe care ne-ați acordat-o prin cumpărarea acestui produs și vă asigurăm de întreaga noastră colaborare. Suntem siguri că acest produs nou, modern, funcțional și practic, fabricat din materiale de cea mai bună calitate, vă va satisface exigențele în cel mai bun mod cu putință.

Pentru a obține cele mai bune rezultate este important să citiți în întregime instrucțiunile din acest manual.

Manualul de utilizare este parte integrantă a acestui produs. Acesta include instrucțiuni importante despre siguranță, utilizare și eliminare. Înainte de a începe să folosiți aparatul, citiți cu atenție toate instrucțiunile privind operarea și siguranța.

Producătorul nu este răspunzător de orice pagube produse persoanelor sau proprietăților cauzate de instalarea și utilizarea incorectă a produsului.

Echipea noastră vă stă la dispoziție pentru orice problemă tehnică sau comercială.

RO

SC Golden Fish SRL

*Linia de Centura 5, CTPark Bucharest North,
Stefanestii de Jos, Jud Ilfov, 077175;*

CU: RO22908031

Nr. Reg. Com.: J23/2652/2016

Telefon: 0374 496 580

www.micul-fermier.ro

01 INFORMAȚII GENERALE

1.1. Descriere manual

Prezentul manual a fost redactat pe baza documentelor originale realizate de către producător și a fost localizat pentru comercializare pe piața locală. În acest document se regăsesc integral toate indicațiile originale provenite de la producător.

Manualul reflectă stadiul actual al produsului comercializat și nu poate să fie considerat inadecvat în cazul în care urmează altele noi versiuni ce vor fi supuse unor actualizări ulterioare.

Producătorul își rezervă dreptul de a face acest lucru prin actualizarea manualele de utilizare și întreținere fără obligația de a actualiza manualele produselor deja comercializate decât în cazuri excepționale.

Dacă aveți îndoieli sau nu înțelegeți pe deplin datele prezentate în acest manual, contactați centrul de service zonal, distribuitorul autorizat sau direct adresați o cerere către producător.

Se specifică faptul că producătorul intenționează să continue optimizarea produsului dvs.

1.2. Utilizarea și scopul manualului

Protejați-vă pe dumneavoastră și pe ceilalți de răni prin utilizarea corectă a produsului - citiți manualul înainte primei utilizări și urmați toate măsurile de siguranță.

Scopul acestui manual este de a vă aduce la cunoaștință modalitatea eficientă de utilizare și întreținere în condiții de siguranță pentru o utilizare de durată a produsului achiziționat.

Păstrați cu atenție manualul, într-un loc accesibil pentru orice consultare viitoare. În caz de pierdere sau deteriorare solicitați o copie de la distribuitorul dvs. sau direct la producător.

1.3. Simbologia utilizată

Pe parcursul manualului veți regăsi următoarele modalități de atenționare:

RO



PERICOL

În cazul în care există un pericol cu consecințe grave ce pot cauza leziuni utilizatorului sau altor persoane.



ATENȚIE

Trebuie să acordați maximă atenție indicațiilor prezentate pentru a evita situații care pot deteriora produsul sau alte utilaje sau pot avea consecințe asupra mediului înconjurător.



INFORMAȚII

În cazul unor informații particulare.



NOTĂ/OBSERVAȚIE

În cazul în care utilizarea neadecvată poate conduce la pierderea garanției producătorului.

SIMBOL	SEMNIFICAȚIE
	ATENȚIE Atenționare pentru situații cu potențial pericol
	PERICOL GENERAL Atenție pericol generic urmat de explicația tipului de pericol.
	PERICOL ELECTRIC Semnalizează prezența tensiunii electrice sau a unor echipamente care utilizează tensiunea electrică.
	INTERVENȚIE MECANICĂ Atenționare pentru intervenții necesare asupra elementelor mecanice.
	INTERVENȚIE ELECTRICĂ Atenționare pentru intervenții necesare asupra elementelor electrice.
	CLASA DE FABRICAȚIE II Necesită dublă izolație electrică.
	PROTECȚIE MAINI Se recomandă folosirea mănușilor de protecție.
	PROTECȚIE OCHI Se recomandă purtarea de ochelari speciali.
	PROTECȚIE RESPIRAȚIE Se recomandă purtarea unei măști de praf.
	DE CITIT Se recomandă să citiți cu atenție.
	PRIM AJUTOR Instrucțiuni de prim ajutor în caz de accident.

02 INSTRUȚIUNI DE SIGURANȚĂ

2.1. Precauții generale



Citiți cu atenție prezentul document pentru a vă informa privind tipurile de lucrări permise și limitările mașinii precum și riscurile potențiale specifice legate de aceasta.

Mașina de tăiat caneluri și cântuire plăci ceramice și beton DZ-C221 este un produs robust, eficient și ușor de utilizat la execuția de caneluri în pereți sau podele de beton acoperite sau nu cu plăci ceramice. În general aceste lucrări sunt necesare realizării traseelor de alimentare cu apa sau energie electrică, atât în cazul construcțiilor noi, cât și lucrărilor de renovare.

Nu sunt permise alte operații decât cele indicate în prezentul manual. Nu folosiți această mașină pentru materiale extrem de dure sau piatră naturală. Operațiile pentru care nu a fost proiectată această sculă electrică pot crea pericole și pot provoca vătămarea persoanelor.

Pentru a proteja sănătatea operatorului, produsul permite utilizarea unui sistem de aspirare și colectare a prafului.

Pentru reducerea efortului, mașina dispune de un sistem de deplasare autoghidată pe pereți/podele.

În momentul achiziției, vă rugăm să verificați că nu vă lipsesc accesoriile. Dacă totuși se întâmplă, vă rugăm să contactați vânzătorul.

2.2. Securitate personală

În timpul funcționării, mașina de tăiat caneluri produce scântei care pot aprinde praful sau vaporii proveniți de la materialele prezente în zona de lucru dacă acestea sunt inflamabile (lemnul, hartia, articole de îmbrăcăminte, materialele plastice) sau combustibile (gasolina, kerosen, vopsea, diluant, propan). Sunt considerate materiale inflamabile și anumite metale ca: magneziu, potasiu, titaniu, sodiu și altele.



ATENȚIE

NU este permisă utilizarea mașinii în zone cu pericol de explozie, pentru suprafețe cu depuneri de substanțe nocive, cu vopseluri pe bază de plumb, cu urme de acizi sau solvenți și alte produse similare. Acest produs este destinat suprafețelor plane și uscate din zidarie usoară.

Nu prelucrați suprafețe care conțin azbest. Azbestul este considerat o substanță cancerigenă.



PERICOL

Se interzice utilizarea mașinii de tăiat caneluri de către copii sau persoane cu dizabilități locomotorii, cu capacități psihiatrice, senzoriale sau mintale limitate sau de persoane nefamiliarizate cu instrucțiunile din prezentul manual.



PERICOL

Nu lăsați copii nesupravegheați în preajma mașinii sau să se joace cu aceasta. Nu utilizați mașina în alte scopuri decât cele prezentate în acest manual.



PERICOL

Pericol de strivire sau tăiere! Țineți mâinile departe de zona de lucru. Îndepărtați de părțile mobile ale mașinii: părul, șireturile, îmbrăcăminte liberă, cablurile electrice sau alte fire ce pot fi antrenate accidental.



ATENȚIE

Purtați echipament de protecție personală.



Se recomandă purtarea unei măști de praf, dispozitiv de protecție pentru auz, mănuși și șorț de atelier.

Protejați-vă ochi cu ochelari speciali, inclusiv când realizați curățarea mașinii cu aer comprimat.



INFORMAȚII

Înlocuiți imediat componentele deteriorate sau defecte. Folosiți pentru aceasta doar piese de schimb originale. Orice reparație neautorizată cu piese neadecvate conduce la pierderea garanției.

Evitați pornirea accidentală. Asigurați-vă că întrerupătorul este dezactivat înainte de conectarea la rețea. Nu manevrați mașina cu degetele pe întrerupător. În cazul în care apare un blocaj neașteptat în funcționare, opriți mașina de tăiat caneluri și deconectați-o de la priză. Nu folosiți mașina dacă sesizați anomalii în funcționarea întrerupătorului.

NU lucrați fără ca mașina să fie conectată corect la

un aspirator pentru estragerea/colectarea prafului.



ATENȚIE

NU forțați mașina de tăiat caneluri!

Înainte de utilizare îndepărtați de pe suprafețe toate cuiele și alte obiecte metalice.



Nu utilizați accesoriu sau consumabile nerecomandate acestui produs. Utilizarea unui disc de tăiere cu alt diametru exterior și grosime decât cele recomandate poate conduce la accidente grave. Utilizați numai discuri tăietoare adecvate utilizării cu acest tip de mașină.

Înainte de fiecare utilizare, inspectați discurile de tăiere și elementele de culisare pe perete pentru a identifica fisuri sau uzură excesivă. Asigurați-vă că discurile tăietoare sunt montate corect și se rotesc în sensul corect. Nu utilizați mașina atunci când adâncimea maximă necesară de tăiere depășește caracteristicile tehnice ale mașinii.

Dacă scula electrică sau un accesoriu este scăpat din mână, nu trebuie să o mai utilizați fără a identifica eventualele deteriorări și după caz să interveniți pentru remedierea sau înlocuirea pieselor afectate.

După inspectarea și instalarea unui accesoriu, poziționați-vă, atât dvs. cât și persoanele din zonă, la distanță cât mai mare față de piesele mobile și acționați scula electrică la turația maximă fără sarcină timp de un minut. Doar după această proba se poate utiliza mașina în mod normal.

După utilizarea mașinii de tăiat caneluri trebuie să opriți alimentarea electrică și să așteptați oprirea completă a discului de tăiere înainte de al așeza pe sol.

Atunci când tăiați canale în pereți țineți cont că în acestea pot exista țevi și circuite electrice.

Evitați să realizați tăierea canelurii în zona acestora. Informați-vă în prealabil care sunt traseele țevelor și circuitelor electrice prezente în pereți/podele înainte de a decide unde realizați canelura.



ATENȚIE

Utilizați întotdeauna mașina folosind ambele mâini.

Opriți-o imediat dacă apar vibrații neobișnuite sau alte anomalii.

Curățați regulat orificiile de aerisire ale motorului. Înfundarea acestora poate supraîncălzi motorul.



PERICOL

Praful produs de mașină este nociv pentru sănătate. Se impun măsuri de protecție.



ATENȚIE

Persoanele din apropiere trebuie să păstreze o distanță sigură față de zona de lucru.

Toate persoanele care intră în zona de lucru trebuie să poarte echipament de protecție personală.

Când mașina întâlnește un material cu alte caracteristici poate apărea ciupirea sau agățarea discului fapt ce produce un recul resimțit de către operator.

Reculul este mișcarea în sus și înspre înapoi a discurilor tăietoare atunci când acestea ating în mod neașteptat un obiect sau un material cu alte caracteristici. Reculul poate fi periculos și de cele mai multe ori este consecința unei utilizări greșite a mașinii. Pentru a evita aceste situații dar și pentru a diminua eventualele riscuri se recomandă:

- țineți mașina ferm cu ambele mâini astfel încât să preluați ușor forțele de recul sau reacția de cuplu la pornire;
- evitați utilizarea de discuri de tăiere tocite sau montate greșit;
- evitați contactul dintre discul de tăiere și alte piese fixate pe pereți/podele;
- Fiți concentrat numai asupra operației pe care o efectuați pentru a nu vă surprinde efectul de recul.

Se recomandă să mențineți emisiile de zgomot și vibrații la nivel cât mai redus prin:

- menținerea mașinii în stare bună de funcționare printr-o întreținere corectă;
- evitarea suprafețelor cu materiale extrem de dure care pot solicita excesiv mașina prin apariția repetată a reculului;
- curățirea mașinii în mod regulat;
- Întreținerea mașinii și a accesoriilor sale.

Nu utilizați și nu interveniți asupra mașinii dacă sunteți sub influența drogurilor, alcoolului sau medicamentelor. Un moment de neatenție în timpul funcționării poate duce la vătămări corporale grave.

2.3. Riscuri reziduale

Chiar dacă utilizați această mașină în conformitate cu instrucțiunile prezentate în acest manual, anumi-

te riscuri reziduale nu pot fi excluse.

Pot apărea următoarele riscuri reziduale:

- Afecțiuni pulmonare ca urmare a expunerii îndelungate la o sursă de praf;
- Deteriorarea în timp a auzului;
- Deteriorarea sănătății cauzată de vibrațiile transmise brațului și solicitării coloanei dacă echipamentul este utilizat o perioadă îndelungată într-o poziție rigidă și fără pauze de odihnă și relaxare a musculaturii. Sunt recomandate pauze de 10min la fiecare ora de lucru cu această mașină.

2.4. Instrucțiuni de siguranță electrică

Rămâneți în alertă și fiți precaut atunci când manevrați partea electrică.

Conectarea electrică se face doar la priza cu împământare în loc ferit de riscul de electrocutare în timpul funcționării echipamentului. Verificați întotdeauna că tensiunea de alimentare corespunde cu cea înscrisă pe mașină.



PERICOL ELECTRIC

Apucați mașina doar de suprafețele izolate deoarece este posibil ca discul de tăiere să intre în contact cu un cablu electric ascuns în pereți sau propriul cablu.

Mențineți cablul de alimentare la distanță față de zona de lucru.



PERICOL ELECTRIC

Verificați cablul electric pe toată lungimea acestuia, verificați și ștecherul înainte și după fiecare utilizare, și în caz de deteriorare apălați la un electrician autorizat.

Nu transportați mașina ținând-o de cablul electric și nu trageți de cablul electric pentru al deconecta din priză. Cablul de alimentare se va amplasa astfel încât să nu fie călcat, tăiat sau supus la deteriorare.

Țineți cablul electric de alimentare al mașinii la distanță față de sursele de căldură. Nu atingeți ștecherul cu mâinile ude, există risc de electrocutare.

Scoateți mașina din priză, ținând de ștecher, și nu de cablul de alimentare. Conectați întotdeauna numai la o priză cu împământare, montată corect și verificată.

Priza împământată și ștecherul unui cablu prelungitor trebuie așezate în zone protejate evitându-se contactul cu apa.

Tensiunea de funcționare a mașinii este de 220

-240V / 50..60 Hz. Fluctuația tensiunii electrice ar trebui să se situeze între 0,9+1,1 din valoarea nominală.

În cazul în care mașina este departe de rețeaua electrică, vă rugăm să instalați cablul de alimentare conform instrucțiunilor din tabelul următor:

Lungimea cablului	Secțiunea cablului
<100m	1.5mm
>100m	2.5mm



PERICOL ELECTRIC

Dacă cablul de alimentare este deteriorat, acesta trebuie imediat înlocuit la un centru service sau de către personal calificat și autorizat.

Urmăriți buna funcționare a mașinii și dacă sesizați apariția de scântei excesive la motor opriți imediat lucrul și verificați uzura perilor.

Schimbarea perilor motorului electric se poate face doar într-un centru service autorizat sau de către personal calificat și autorizat.

Opriti mașina atunci când observați apariția unor căderi de tensiune repetate sau tensiune electrică anormală.

2.5. Instrucțiuni de prim ajutor

În eventualitatea unui accident, solicitați ajutorul persoanelor aflate în apropiere pentru a opri imediat funcționarea mașinii și pentru a închide alimentarea cu curent a zonei de lucru.

După aceasta îndepărtați eventualele persoane rănite din zona de lucru și apălați la serviciul de urgență.



PRIM AJUTOR

Asigurați-vă din timp că există o trusă de prim ajutor în apropierea locului unde folosiți mașina. Completați ulterior orice produs de prim ajutor folosit.

Când apălați la medic utilizând numărul unic de urgență 112, vă rugăm să furnizați următoarele informații:

- Adresa completă la care s-a produs accidentul;
- Date privind modul de producere: electrocutare sau accidentare mecanică;
- Numărul de persoane rănite;
- Starea răniților și felul leziunilor.

RO

03

DATE TEHNICE - DESCRIEREA PRODUSULUI

3.1. Descrierea produsului

DZ-C221

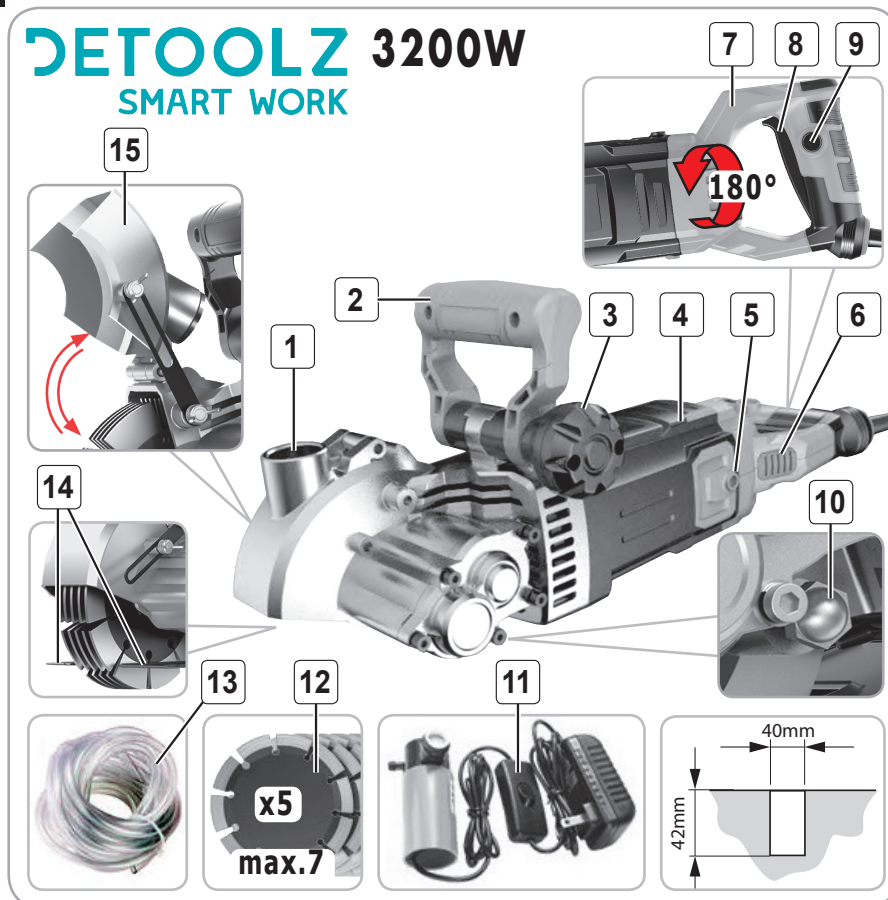


Fig.1

RO

Nr.	Descriere
1	Conexiune aspirator
2	Mâner anterior
3	Buton reglare mâner anterior
4	Carcasă motor
5	Capac perii carbon pentru motor
6	Buton blocare/deblocare rotire mâner
7	Mâner posterior
8	Comutator pornire/oprire

Nr.	Descriere
9	Buton blocare/deblocare comutator
10	Buton reglare adâncime tăiere
11	Mini-pompă alimentare apă
12	Discuri de tăiere
13	Furtun alimentare apă
14	Placă glisare
15	Capac protecție

3.2. Specificații tehnice

Mașina de tăiat caneluri și căntuire plăci ceramice și beton DZ-C221 este un produs robust, eficient și ușor de utilizat la execuția de caneluri în pereți sau podele de beton acoperite sau nu cu plăci ceramice.

Mașina de tăiat beton DZ-C221 are următoarele caracteristici:

- Design ergonomic pentru o manipulare ușoară și un plus de confort;
- Execută canelura la o singura trecere, cu eficiență maximă;
- Adâncime și lățime de tăiere reglabilă;
- Oferă posibilitatea de a tăia și în unghi de până la 90 de grade;
- Posibilitatea de a întrerupe rapid funcționarea pentru protecția operatorului;
- Posibilitatea conectării la sursa de apă pentru o răcire mult mai eficientă, cu reducerea cantitatea de praf rezultată;
- Se poate utiliza pentru mai multe suprafețe: cărămidă, pardoseală de granit, marmură, pereți/podele cu plăci ceramice, beton și alte suprafețe dure similare.
- Construcție robustă, din materiale de fabricație de cea mai bună calitate, ușoare și rezistente pentru o durată de viață extinsă.



Conținut colet:

- Mașină de tăiat caneluri
- Manual de instrucțiuni
- 5 buc. Discuri tăiere (maxim 7)
- Cheie simplă și cheie imbus
- Cheie hexagonală cu șurubelniță
- Mini-pompă alimentare apă
- Adaptor alimentare pompă apă
- Furtun alimentare apă
- Un set perii carbon pentru motor
- Priza cu protecție și siguranță fuzibilă
- Cutie de transport din plastic tip BMC

Mașina de tăiat caneluri și căntuire plăci ceramice și beton DZ-C221 prezintă următoarele caracteristici tehnice:

Caracteristică	Model
	DZ-C221
Putere	3200W
Tesiune/Frecvență	220V - 240V / 50...60Hz
Diametrul discului de tăiere	Ø130 x Ø20 x Ø4,5mm
Viteză rotație motor	6500 rpm
Lățime canelură tăiată	40mm
Adâncime canelură tăiată	42mm
Nivelul presiunii acustice LpA	79 dB
Nivelul puterii sunetului LWA	90 dB
Clasa de protecție electrică	<input type="checkbox"/> Dublu izolată II
Vibrația mâinii / brațului	3.2m/s ²
Dimensiuni de gabarit	565 x 265 x 190mm
Greutate brută/netă	10,5kg / 7kg

RO

04 INSTRUȚIUNI DE OPERARE

4.1. Punerea în funcțiune

Înainte de operarea cu mașina DZ-C221 sau în cazul montării/înlocuirii discurilor de tăiere, **asigurați-vă că aceasta este oprită și nu este conectată alimentarea cu energie electrică.**

Instalarea discurilor de tăiere (Fig.2,3,4):

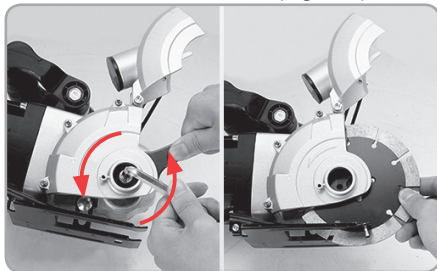


Fig.2

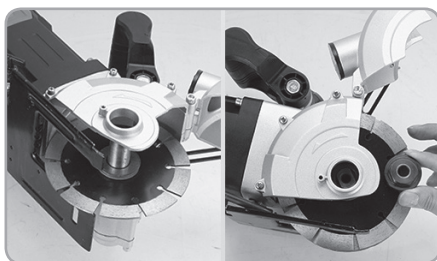


Fig.3

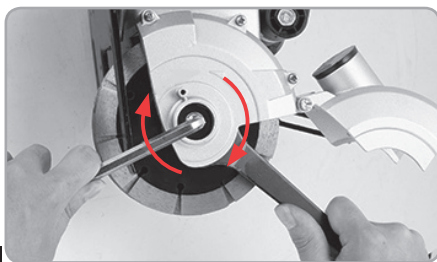


Fig.4

- Deconectați mașina de la rețea;
- Așezați mașina pe o suprafață plană uscată;
- Demontați șurubul din axul central apoi înlăturați bucușa specială (cu cheia fixă și imbusul);
- Centrați cu grijă discul de tăiere;
- Inșerați saiba distanțier pe arborele principal;
- Aadaugați similar noi discuri și distanțiere;
- Reintroduceți bucușa specială;

- Blocați rotirea cu ajutorul cheii fixe și strângeți șurubul axial cu imbusul primit ca accesoriu.

Pentru o eficiență maximă de tăiere, este necesar să schimbați discurile după ce dispozitivul a fost funcțional pentru o anumită perioadă de timp. Inspectați periodic gradul de uzură a suprafețelor de tăiere.

Înainte de montarea unui nou disc trebuie să verificați starea arborelui de susținere. Dacă acestea prezintă lovituri sau deformări importante este necesar să fie înlocuit urgent cu o piesă de schimb originală sau apelați la un centru service autorizat. În caz contrar riscați să reduceți calitatea lucrărilor executate și chiar să apară oscilații periculoase urmate de distrugerea discului de tăiere.

Conectarea sistemului de aspirare (Fig.5):

Dacă mașina va fi folosită pentru tăierea de caneluri în zidărie ușoară se recomandă utilizarea fără racire cu apă, dar conectând mașina la un sistem de colectare a prafului, după cum urmează:

- Deconectați mașina de la rețea;
- Introduceți racordul de tip baionetă de la furtunul de aspirare în racordul din zona mânerului anterior. După ce racordul furtunului este introdus complet în fantă, rotiți-l în sens orar pentru blocare;
- Demontarea se realizează în secvența inversă asamblării.



Fig.5



NOTĂ

NU folosiți aspiratoare pentru uz casnic!

Pornirea/oprirea mașinii:

Pentru pornire:

Așezați-vă corpul într-o poziție stabilă. Prindeți cu mâna stângă mânerul anterior și cu cea dreaptă mânerul posterior, apoi deblocați butonul (9) și apăsați comutatorul (8) cu mâna dreaptă. Anticipați și fiți pregătiți să preluați cuplul de pornire.

Pentru oprire:

Apăsați comutatorul (8) pe poziția oprit. După ce mașina a fost oprită, discurile de tăiere se va roti încă un timp. Aveți grijă să nu intrați în contact cu discurile de tăiere până la oprirea completă a acestora. Nu puneți mașina jos cât timp discurile se mai rotesc!

Schimbarea periiilor de carbon (Fig.6):

Periile de carbon sunt piese de uzură normală și trebuie înlocuite când își ating limita de uzură. Când periile sunt uzate până la o lungime de 6mm, acestea trebuie înlocuite. Pentru a nu depăși această limită este necesar să efectuați operații de control periodice. Peste această limită vor apărea scânteieri excesive, supraîncălzirea motorului și scderea randamentului de funcționare.

Modul de schimbare a setului de perii:

- Deconectați mașina de la rețea;
- Scoateți capacul din zona periiilor folosind o șurubelniță (accesoriu disponibil);
- Extrageți periile pe rând;
- Montați noile perii (originale sau recomandate de producător);
- Remontați capacul în secvență inversă demonstării sale.

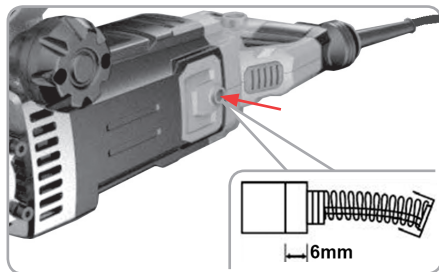


Fig.6

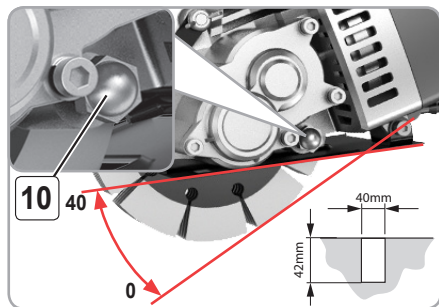
Reglarea adâncimii de tăiere (Fig.7):

Fig.7

Adâncimea de tăiere a canelurii poate fi reglată între 30..40mm. Pentru aceasta reglați unghiul plăcii de glisare pentru a controla adâncimea de pătrundere a discului de tăiere, după cum urmează:

- Deconectați mașina de la rețea;
- Slăbiți buton de reglare a adâncimii de tăiere (10) și rotiți placa de glisare până atingeți cota dorită;
- Stângeți butonul(10) în poziția reglată cât mai strâns.

Conectarea pompei de răcire cu apă (Fig.8,9):

Mașina DZ-C221 oferă posibilitatea conectării la sursa de apă pentru o răcire mult mai eficientă, cu reducerea substanțială a cantității de praf rezultată.

Conectați sistemul de răcire cu apă doar dacă urmează să tăiați materiale dure similare betonului.

Pentru zidărie ușoară se recomandă montarea sistemului de evacuare a prafului, fara răcire cu apă.

Modul de instalare a sistemului de răcire cu apă:

- Deconectați mașina de la rețea;
- Inșerați un capăt al furtunului de alimentare cu apă (13) în duza mașinii;
- Conectați celălalt capăt la mini-pompa de alimentare cu apă (11) apoi conectați admisia de apă a pompei;

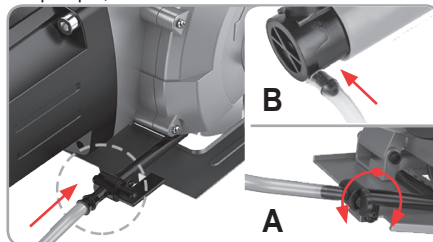


Fig.8

- Introduceți mini-pompa într-un rezervor/găleată cu apă în așa fel încât aceasta să fie complet acoperită de apă;
- Conectați mini-pompa la rețeaua electrică și comutați butonul pe poziția pornit;
- Înainte de a utiliza mașina de tăiat caneluri se recomandă o pornire de probă cu sistemul de răcire deschis. Dacă proba decurge normal se poate începe operația propriu-zisă.
- Pentru pornirea răcirii, înainte de pornirea mașinii, deschideți duza de atomizare(pulverizare) prin rotire în sens invers acelor de ceasornic;
- Reconectați mașina la rețea și apăsați comutatorul (8) pentru 10 secunde pentru ca mașina să înceapă să funcționeze;

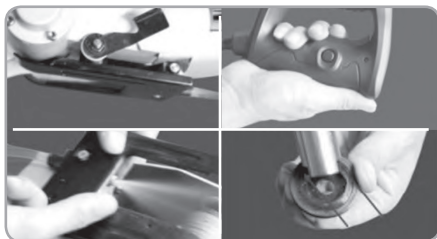


Fig.9

- Reglați duza de atomizare pentru a ajusta volumul de ceață de apă în funcție de volumul de praf evacuat;
- Mențineți partea superioară și placa de glisare astfel încât să evitați alunecarea pe apă;
- Pentru oprirea răcirii, după oprirea mașinii, închideți duza de atomizare (pulverizare) prin rotire în sensul acelor de ceasornic;
- Deconectați mini-pompa de la rețeaua electrică;
- Scoateți pompa din bazinul cu apă.

4.2. Modul de operare

Pentru o utilizare eficientă a mașinii de tăiat caneluri se recomandă respectarea următorului mod de operare:

- Trasați linii pentru a defini direcția de ghidare a discurilor tăietoare.
- Țineți mașina cu ambele mâini.
- Stabiliți lățimea și adâncimea de tăiere.
- Conectați furtunul de aspirație a prafului sau după caz sistemul de racire cu apă. Aspirarea prafului / Racirea cu apă trebuie să pornesc înainte de a porni mașina de tăiat.
- Țineți ferm mașina și fiți pregătiți să preluați reculul inițial dat de cuplul de pornire.
- Așezați mașina pe suprafața peretelui/podelei ca în imaginea de mai jos (Fig.10), pornind tăierea cu partea din față și ulterior așezați mașina în planul suprafeței de prelucrat.

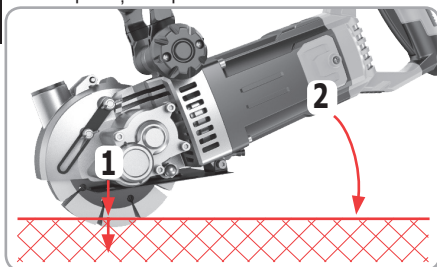


Fig.10

- Asigurați-vă că discurile tăietoare sunt alinate cu liniile trasate pe perete.
- Deplasați încet mașina de-a lungul liniilor pretrase apăsând ferm pe suprafața de prelucrat. Nu aplicați o presiune excesivă asupra mașinii.
- Parcurgeți întreg traseul canelurii cu o viteză constantă dar redusă în funcție de rezistența întâmpinată la înaintare. Evitați forțarea mașinii.
- La final opriți mașina și așteptați oprirea completă a discurilor înainte de a pune jos mașina.
- Nu se recomandă utilizarea mașinii fără capacul de protecție, chiar și atunci când sunt necesare prelucrări de colt între doi pereți.

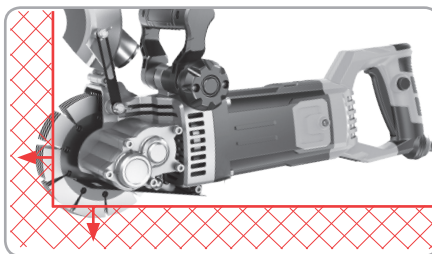


Fig.11

- Nu este posibil să faceți tăieturi curbate cu această mașina deoarece discurile de tăiere se pot prinde și bloca în tăietură.
- Dacă observați o reducere a vitezei de tăiere și apariția unui inel rotativ de scântei, aceasta indică uzarea accentuată sau avarierea discurilor de tăiere. Se impune înlocuirea imediată a acestora.
- Verificați că mașina lucrează în direcția corectă! Lucrați întotdeauna împotriva direcției de rotire a discurilor pentru a evita riscul de a forța necontrolat mașina!
- După terminarea tăierii, retrageți ușor mașina, opriți și scoateți din tăietură. Lăsați discul de tăiat să se oprească înainte de a pune mașina jos. Nu încercați să frânați miscarea discurilor prin aplicarea unei presiuni laterale.
- Trebuie să vă asigurați că discurile montate sunt destinate tipului de material ce urmează a fi tăiat.

05 ÎNTREȚINERE ȘI ELIMINARE

5.1. Întreținerea

Inspecția constantă și întreținerea atentă vor menține mașina în stare de funcționare continuă și vor elimina eventualele posibile probleme.



ATENȚIE

Înainte oricărei operații de întreținere:

1. Oprii mașina de tăiat caneluri;
2. Așteptați oprirea completă a discului;
3. Deconectați cablul de alimentare.

- Înlocuiți piesele deteriorate numai cu piese de schimb originale, deoarece piesele care nu sunt testate și aprobate de producătorul echipamentului pot provoca daune neprevăzute.
- Lucrările de reparație și întreținere, altele decât cele descrise în această secțiune, trebuie efectuate numai de specialiști calificați.
- În cazul în care mașina nu pornește, verificați alimentarea electrică și dacă nu există siguranțe sărite.
- Inspectați periile motorului și după caz înlocuiți-le.
- La aproximativ 100 de ore de utilizare, dacă sesizați o eficiență scăzută a mașinii, se recomandă să solicitați o inspecție la un centru service autorizat.

La fiecare 50 de ore de funcționare:

- Verificați dacă toate piesele sunt bine fixate și dacă sunt parțial înșurubate procedați la strângerea lor dacă este necesar.
- Verificați dacă discurile de tăiere prezintă chiupuri, deformări sau uzură accentuată. În acest caz vor trebui înlocuite.
- Îndepărtați orice depozite de pulberi care s-ar putea acumula în interiorul mașinii.
- Această mașină a fost lubrifiată cu o cantitate suficientă de lubrifiant de înaltă calitate pentru întreaga viață a unității în condiții normale de funcționare. Nu este necesară o lubrifiere suplimentară.



ATENȚIE

Asigurați-vă întotdeauna că mașina este oprită și nu este conectată la rețeaua electrică înainte de a executa lucrările de inspecție și întreținere.

5.2. Curățarea

- Suflați periodic toate orificiile, pasajele de ventilație folosind aer comprimat uscat. Toate componentele din plastic trebuie curățate cu o lavetă moale și umedă. Nu utilizați NICIODATĂ solvenți pentru a curăța componentele din plastic. Aceștia pot dizolva sau deteriora în alt mod materialul.
- Purtați ochelari de protecție cât timp utilizați aerul comprimat pentru curățare.



ATENȚIE

Nu utilizați niciodată gazolină, benzină, diluant, alcool sau alte substanțe asemănătoare. În caz contrar, pot rezulta decolorări, deformări sau fisuri.

5.3. Depozitarea

Nu depozitați mașina neprotejată în aer liber sau în mediu umed. Păstrați-o într-un loc răcoros și uscat.

Depozitați-o astfel încât acesta să nu poată fi pornită de către persoane neautorizate.

Nu lăsați produsul să stea în soare sau la o temperatură mai scăzută de -10°C, dacă nu este folosit o perioadă mai lungă de timp.

Depozitați mașina într-un spațiu inaccesibil copiilor, într-o poziție stabilă și sigură.

Nu păstrați produsul ambalat în folie sau în punga de plastic pentru a evita acumularea umidității.

5.4. Garanție / Eliminare produs

Dacă există o problemă de calitate de la data cumpărării în termen de 2 ani, producătorul va furniza servicii de reparații sau înlocuire gratuite.

Daunele provocate de operator ca urmare a utilizării necorespunzătoare sau ca urmare a unor dezastre naturale, nu se încadrează în perioada de garanție și se vor percepe costuri de reparație.

Păstrați certificatul de garanție. Nu este permis să se transfere. Este valabil numai dacă este emis de distribuitorul autorizat sau agenți agreați de către producător.

Nu aruncați utilajele electrice împreună cu deșeurile menajere! În conformitate cu Directiva Europeană 2002/96/CE privind deșeurile de echipamente electrice și electronice și punerea în aplicare a acesteia în conformitate cu legislația națională, instrumentele electrice care au ajuns la sfârșitul vieții trebuie colectate separat și returnate la o instalație de reciclare compatibilă cu mediul.

RO



Simbolul coșului de gunoi încrucișat indicat pe aparat indică faptul că produsul, la sfârșitul duratei sale de viață utilă, trebuie tratat separat de deșeurile menajere și trebuie trimis la un centru de colectare separat pentru echipamentele electrice și electronice sau returnat la comerciantul cu amănuntul în momentul achiziționarea unui nou echipament echivalent.

Utilizatorul are responsabilitatea de a asigura îndepărtarea utilajului la sfârșitul duratei sale de viață în instalațiile de colectare corespunzătoare, cunoscând sancțiunile prevăzute de legislația în vigoare privind deșeurile.

Colectarea selectivă pentru fiecare material pentru reciclare, tratare și eliminare compatibilă cu mediul contribuie la evitarea posibilelor efecte negative asupra mediului și asupra sănătății și promovează recuperarea materialelor din care este compus produsul.

Pentru informații mai detaliate cu privire la sistemele de colectare disponibile, contactați serviciul local pentru eliminarea deșeurilor sau magazinul unde a fost efectuată achiziția.

Producătorii și importatorii își îndeplinesc responsabilitatea pentru reciclarea, tratarea și eliminarea produselor compatibile cu mediul, fie direct, fie prin participarea la un sistem colectiv de colectare și reciclare.

Ambalajul produsului este 100% reciclabil.

Echipamentele electrice uzate și accesoriile acestora contin o cantitate considerabila de materii prime si plastic, care pot fi reciclate la rândul lor.



06 PROBLEME ȘI REMEDII



ATENȚIE

Trebuie să **întrerupeți imediat utilizarea produsului și să contactați distribuitorul dacă problemele de funcționare nu pot fi rezolvate utilizând remediile de mai jos.**

Defectele minore sunt deseori suficiente pentru a afecta buna funcționare a mașinii. În majoritatea cazurilor, veți putea corecta cu ușurință aceste defecte. Vă rugăm să consultați următorul tabel:

Problemă	Cauză probabilă	Moduri de remediere
Nu poate fi pornită.	Conexiune electrică defectuasă sau defecțiune a cablului.	Verificați priza, cablul, conexiunea, ștecherul. Contactați un specialist pentru eventualele reparații.
Mașina este în funcțiune, dar nu este evacuat praful.	Pierderi de presiune în conducta de aspirație.	Verificați dacă conducta de intrare este corect etanșată sau nu este tăiată.
	Sac plin sau conductă de aspirație înfundată.	Goliți sacul colector și verificați starea conductei de aspirație. În caz de înfundare, opriți mașina și curățați cu aer comprimat.
Mașina este în funcțiune, dar nu este pulverizată apa de racire.	Pierderi de presiune în conducta de aspirație a apei.	Verificați dacă conducta de intrare în pompă este corect etanșată sau nu este tăiată. Verificați întreg furtunul care leagă pompa la mașină.
	Pompa este neacoperită de apă.	Completați cu apă rezervorul.
	Duza de pulverizare înfundată.	În caz de înfundare a duzei de pulverizare, opriți mașina și curățați cu aer comprimat circuitul.
Mașina este în funcțiune, dar canelura are marginile neregulate.	Discul de tăiere prezintă chiupituri sau este îndoit.	Dacă mașina nu mai taie suprafața sau este ineficientă, este timpul pentru schimbarea discului de tăiere. Similar dacă constatați neregularități ale marginilor canelurii rezultate.
Mașina funcționează, dar vibrează excesiv.	Rulmenți uzați excesiv.	Verificați starea de uzură și înlocuiți piesele uzate
	Discul de tăiere prezintă chiupituri sau este îndoit.	Verificați dacă nu sunt avariate discurile de tăiere. Dacă este cazul, înlocuiți discurile.
Mașina funcționează, dar apar scântei.	Scântei la motor - uzura perriilor.	Înlocuiți perile motorului conform instrucțiunilor anterioare.
	Scântei în zona de lucru - discul de tăiere este îndoit sau uzat excesiv.	Înlocuiți discul/discurile avariate.
Mașina s-a oprit brusc din funcționare.	Protecție la suprasarcină.	În caz de suprasolicitare motorul se oprește. Lăsați mașina să funcționeze fără sarcină la turația maximă de mers în gol timp de aprox. 30 secunde pentru a se răci. În caz ca situația persistă este necesar să opriți activitatea pentru câteva minute.

RO



NOTE:

RO

07

DECLARAȚIE DE CONFORMITATE

1. Denumirea producătorului..... Fabricat în P.R.C. pentru GOLDEN FISH SRL, România
 2. Adresa producătorului..... Linia de Centura 5 CTPark Bucharest North, Stefanestii de Jos, Ilfov, 077175
 3. Denumire produs Mașină de tăiat caneluri și cântuire plăci ceramice și beton
 4. Numar de identificare produs / Model fabricant: DZ-C221 / JHS-4240
- Standarde de armonizare relevante sau trimerite la specificațiile în legătură cu care se declara conformitatea:
5. H.G. nr. 1029 din 3 septembrie 2008 privind condițiile introducerii pe piață (Directiva 2006/42/CE)
 6. OG. Nr. 20 din 18 august 2010 (actualizată) privind stabilirea unor măsuri pentru aplicarea unitară a legislației Uniunii Europene care armonizează condițiile de comercializare a produselor;
 7. EN 60745-1: 2009+ A11:2010 (EN 62841-1: 2015) - Unelte de mână electrice acționate cu motor, scule transportabile și utilaje de gazon și grădină. Siguranță. Cerințe generale
 8. EN ISO 12100: 2010 Siguranța utilajelor - Principii generale pentru proiectare - Evaluarea riscurilor și reducerea riscurilor.
 9. EN 55014-1: 2006 + A2: 2011- Compatibilitate electromagnetică. Cerințe pentru electrocasnice, scule electrice și aparate similare.



SC GOLDEN FISH SRL, având sediul social în Linia de Centura 5, CTPark Bucharest North, Stefanestii de Jos, Județul Ilfov, România, înregistrată la Registrul Comerțului Ilfov cu nr. J23/2652/2016, CUI RO 22908031, prin reprezentant legal Pastrav Gabriel Constantin în calitate de Administrator, declarăm pe propria răspundere, cunoscând prevederile art. 292 Cod Penal cu privire la falsul în declarații, faptul că produsul **"Mașină de tăiat caneluri și cântuire plăci ceramice și beton, model DZ-C221"** care face obiectul acestei declarații de conformitate nu pune în pericol viața, sănătatea și securitatea muncii, nu produce impact negativ asupra mediului și este în conformitate cu Directiva 2006/42/CE privind echipamentele tehnice.

Semnat pentru și în numele:..... S.C. GOLDEN FISH SRL
Adresa la care se constituie și se pastrează dosarul tehnic:

Linia de Centura 5, CTPark Bucharest North,
Stefanestii de Jos, Jud Ilfov, 077175;
CUI: RO22908031
Nr. Reg. Com.: J23/2652/2016
Telefon: 0374 496 580
www.micul-fermier.ro

RO

Nume și prenumele persoanei împuternicite:
Iunie 2022

08

CERTIFICAT DE GARANȚIE

Denumirea produsului Model/Serie.....
 Nr. factură Data cumpărării.....
 Vânzător Magazin
 Adresa magazin.....
 Numele cumpărătorului.....
 Adresa cumpărătorului

Semnatură Cumpărător

GARANȚIE DE CONFORMITATE - 2 ani / GARANȚIE COMERCIALĂ - 2 ani

Durata medie de utilizare a produsului este de 5 ani

SC GOLDEN FISH SRL, acorda cumpărătorului o garanție comercială în condițiile prezentului certificat de garanție. Garanția acordată prin prezentul certificat nu limitează sau elimină drepturile consumatorului.

Durata garanției comerciale se acordă prin prezentul certificat este de:

- **24 luni - pentru cumpărătorii persoane fizice;**
- **12 luni - pentru cumpărătorii persoane juridice.**

Perioada de garanție începe de la data achiziției.

CONDIȚII DE ACORDARE A GARANȚIEI:

- Produsul a fost utilizat conform prevederilor prezentate în manualul de utilizare.
- Produsul este însoțit de factura sau bonul fiscal, și Certificatul de garanție în original, în perioada de valabilitate (24/12 luni), completat integral, semnat și stampilat.
- Garanția se acordă numai dacă produsul este întreg, nedemontat și transportat în ambalaj corespunzător.
- Garanția se acordă numai pentru vicii de fabricație, defecte de material sau de fabricație și nu se extinde asupra accesoriilor, consumabilelor sau a subansamblelor supuse uzării.

NU SE ACORDĂ GARANȚIE ÎN CAZUL:

- Deteriorarea și/sau defectarea produsului ca urmare a nerespectării parțiale sau totale a instrucțiunilor.
- Modificarea stării originale a produsului în scopul depășirii performanțelor.
- Sunt excluse de la garanție defectele rezultate de uzura sau solicitarea excesivă.
- Produsele desigilate sau la care s-a intervenit în vederea reparării de către persoane neautorizate.
- Produsele care au fost utilizate pentru alte scopuri decât cele indicate în prezentul manual.

INTERVENȚII ÎN PERIOADA DE GARANȚIE:

Nr.	Data intrării	Nr. factură	Descriere reparații	Semnătura	Prelungire garanție
1					
2					
3					
4					

RO

Semnatura Vânzător
 (semnatura și stampila)



www.detoolz.ro



SC Golden Fish SRL

Linia de Centura 5, CTPark Bucharest North,
Stefanestii de Jos, Jud Ilfov, 077175;

CUI: RO22908031

Nr. Reg. Com.: J23/2652/2016

Telefon: 0374 496 580

www.micul-fermier.ro

